

## Sörmland i siffror

### *Katrineholm*

Hur har det gått i Sörmland?  
-2011 års redovisning av länets Lissabonindikatorer

2011

# Bakgrunden till de valda indikatorerna i den gamla Sörmlandsstrategin

Våren 2007 beslutade regionstyrelsen i Sörmland på vilket sätt EU:s Lissabonstrategi skulle implementeras i det regionala och lokala tillväxtarbetet i länet. I samband med detta valde man att följa utvecklingen med elva indikatorer:

- Befolkningstillväxt
- Sysselsättningsgrad
- Sysselsättningsgrad med utomnordiskt ursprung
- Lönesumma per invånare
- Andelen av befolkningen med eftergymnasial utbildning
- Andel nystartade företag
- Samlat resultat/omsättningstillväxt
- Ohälsotal
- Koldioxid/basår/invånare (SSAB ska särredovisas)
- Andel miljöklassade bilar
- Andel restavfall

Detta fick till följd att flertalet av de sörmländska kommunerna förde in dessa indikatorer i sina styrande dokument för att följa utvecklingen i den egna kommunen. Till dessa kommuner hörde bland annat Eskilstuna, Flen och Nyköping.

När den nya Sörmlandsstrategin "Sörmland – helt enkelt!" antogs av regionfullmäktige i november 2007 placerades de olika indikatorerna in under de sex utmaningarna om att "Det ska vara enkelt...

... att verka lokalt, regionalt och globalt.

... att få tillgång till arbete och arbetskraft.

... att höja sin kunskap och kompetens.

... att förverkliga sina idéer samt starta och växa som företag.

... att ha ett gott liv.

... att samarbeta.

På Europadagen den 9 maj 2009 startades ett länsomfattande arbete med att följa upp de tre indikatorerna befolkningstillväxt, andel miljöbilar och andelen restavfall. Samtidigt påbörjades en tävling kommunerna emellan som gick ut på att följa upp och mäta hur Sörmlands kommuner klarade av att minska restavfallet, öka sin befolkning och byta gamla bilar mot miljöklassade.

Resultatet av de månadsvisa tävlingarna presenterades sedan i annonser varje månad i samtliga fyra tidningar i länet. Samtidigt upprättades också en särskild hemsida för kampanjen som döptes till "Du & EU".

Eftersom det var vissa problem med att följa utvecklingen i de olika kommunerna när det gällde att minska avfallet så beslutade arrangörerna att byta ut avfallet mot antalet nystartade företag i stället när tävlingen fortsatte under 2010 dock utan att resultaten redovisades i tidningsannonser.

Tävlingen avslutades sedermera under slutet av 2010 och de slutliga vinnarna i de tre kategorierna utsågs.

Under ett antal år har regionförbundet publicerat "Sörmland i siffror" där utvecklingen för de valda indikatorerna har kunnat följas. Denna uppdatering är den sista i den serien.

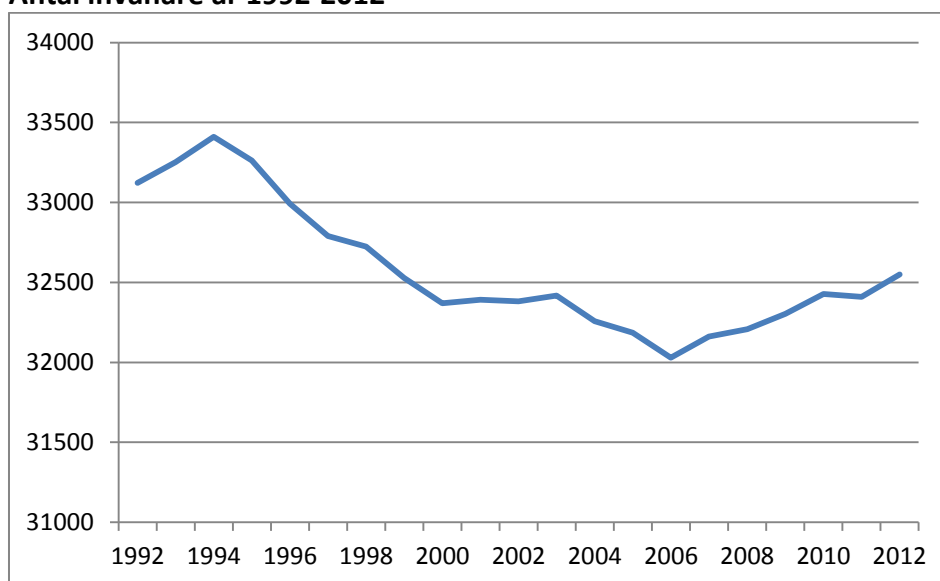
# Katrineholm

## BEFOLKNING

Antalet invånare i Katrineholm har under perioden år 1992 - 2012 minskat med 574 personer, eller knappt två procent. Det är framför allt under den första tioårsperioden som minskningen skett. I genomsnitt minskade befolkningen då med 0,2 procent per år. Under tioårsperioden därefter ökade istället befolkningen något.

Den genomsnittliga förändringen av antalet invånare kan jämföras med motsvarande uppgifter för Sörmland som mellan år 1992 och 2002 samma var 0,0 procent och mellan år 2002 och 2012 var 0,7 procent. För riket är motsvarande uppgifter 0,3 procent och 0,7 procent.

### Antal invånare år 1992-2012



Källa: Regionförbundet Sörmland/SCB

Befolkningstillväxten mot slutet av perioden beror helt och hållet på att Katrineholm haft ett positivt flyttnetto. I genomsnitt för hela perioden har kommunen haft ett positivt flyttnetto per år med 24 personer. Samtidigt har dock födelsenettet för perioden varit negativt. I genomsnitt har födelsenettet varit -44 personer per år.

Utan ett positivt flyttnetto skulle med andra ord Katrineholms befolkning stagnera. Det negativa genomsnittliga födelsenettet motsvarade dock endast 0,01 procent av befolkningen, vilket kan jämföras med det positiva flyttnettot som i genomsnitt för perioden motsvarade 0,07 procent av befolkningen per år.

Positiva födelsenetton finns framför allt i storstadsregionerna, som under lång tid också haft en stark inflyttning, medan ett motsatt mönster finns i många glesbygdskommuner. En positiv inflyttning över tid bidrar alltså till ett mer positivt födelsenetto och omvänt.

**Befolkningsförändringens komponenter år 1992-2012, antal personer**

År	Födda	Döda	Födelse- netto	Inflyttade	Utflyttade	Flyttnetto	Befolknings- förändring
1992	475	395	80	1280	1209	71	157
1993	470	380	90	1349	1309	40	129
1994	419	387	32	1471	1346	125	158
1995	380	394	-14	1222	1356	-134	-148
1996	347	399	-52	1262	1477	-215	-270
1997	293	412	-119	1354	1440	-86	-202
1998	309	379	-70	1503	1503	0	-66
1999	342	362	-20	1438	1612	-174	-197
2000	307	413	-106	1533	1575	-42	-157
2001	316	400	-84	1581	1474	107	21
2002	323	420	-97	1646	1562	84	-10
2003	338	336	2	1642	1602	40	37
2004	324	350	-26	1457	1587	-130	-160
2005	337	397	-60	1469	1482	-13	-73
2006	288	395	-107	1438	1491	-53	-156
2007	358	385	-27	1744	1583	161	133
2008	328	433	-105	1755	1594	161	45
2009	331	389	-58	1685	1531	154	96
2010	346	340	6	1612	1491	121	125
2011	304	419	-115	1558	1465	93	-19
2012	378	398	-20	1626	1462	164	140

Anm. En skillnad mellan summan av födelsenetto och flyttnetto respektive befolkningsförändring utgörs av en justeringspost som inte redovisas i tabellen. Källa: Regionförbundet Sörmland/SCB

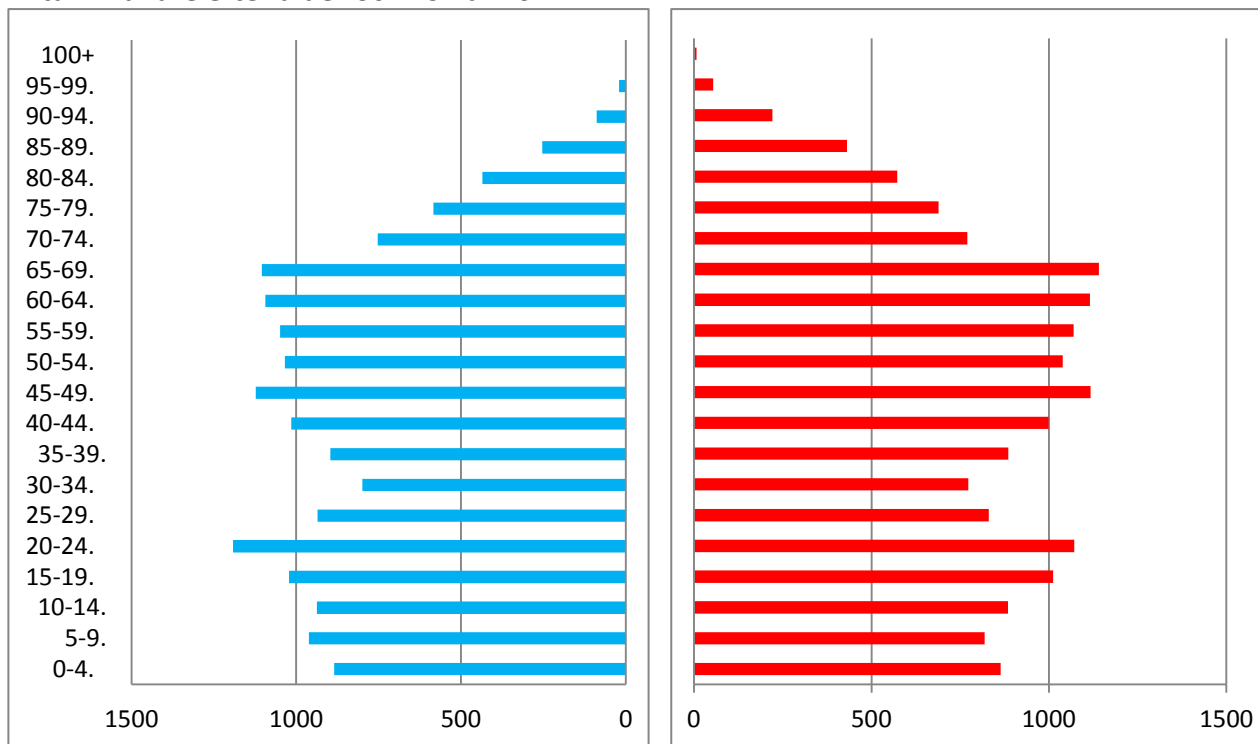
Personer mellan 20 och 24 respektive 65 och 70 år utgör den största åldersgrupperna i Katrineholm, medan däremot åldersgrupperna mellan 25 och 40 år är väsentligt mindre. Totalt utgör antalet personer i arbetsför ålder (20-64 år) 55 procent av Katrineholms invånare. Motsvarande andel för personer under 20 respektive över 64 år är 22 respektive 23 procent.

Det kan jämföras med motsvarande uppgifter för Sörmland respektive riket, där andelen i arbetsför ålder är 58 respektive 56 procent. Andelen under 20 år är 23 procent i både Sörmland och riket, medan andelen 65 år och äldre utgör 19 respektive 21 procent. Andelen yngre är således något lägre i Katrineholm.

Antalet kvinnor är betydligt fler än män i de allra äldsta åldersgrupperna, medan antalet män är något fler i åldersgrupperna upp till 30 år. I övriga åldersgrupper är andelen kvinnor och män förhållandevis lika.

Totalt sett har Katrineholm i stort sett en lika stor andel män i befolkningen riket. Andelen män i Katrineholm är 49,7 procent, vilket kan jämföras med rikets 49,9 procent. Kvinnorna utgör majoriteten av befolkningen i framför allt storstäderna, flera högskoleorter och vissa mindre kommuner i storstadsregionerna. Männen är i majoritet i många mindre kommuner i framför allt skogslänen.

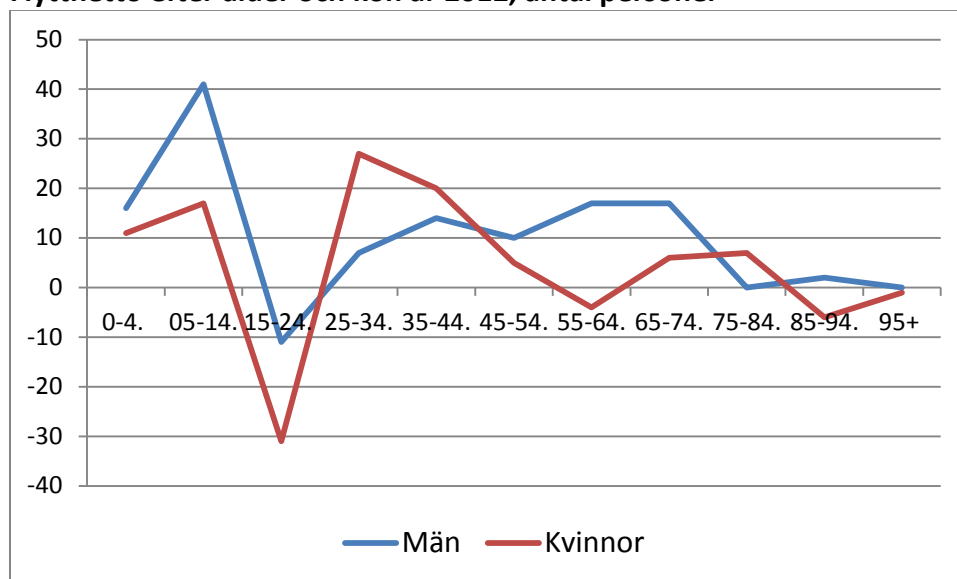
### Antal invånare efter ålder och kön år 2012



Källa: Regionförbundet Sörmland/SCB

Katrineholm hade ett positivt flyttnetto år 2012 för såväl kvinnor som män i flertalet åldersgrupper, med undantag för män och kvinnor mellan 15 och 24 år. Det största flyttnettot sammantaget för kvinnor och män är i åldersgruppen 5-14 år. Det avviker från den generella bilden för Sverige, där andelen flyttare är särskilt stor i åldrarna mellan 20 och 30 år. Däremot är flyttnettot för kvinnor störst i åldersgruppen 15-24 år, om än negativt, vilket bättre stämmer med det generella flyttmönstret i Sverige.

### Flyttnetto efter ålder och kön år 2012, antal personer

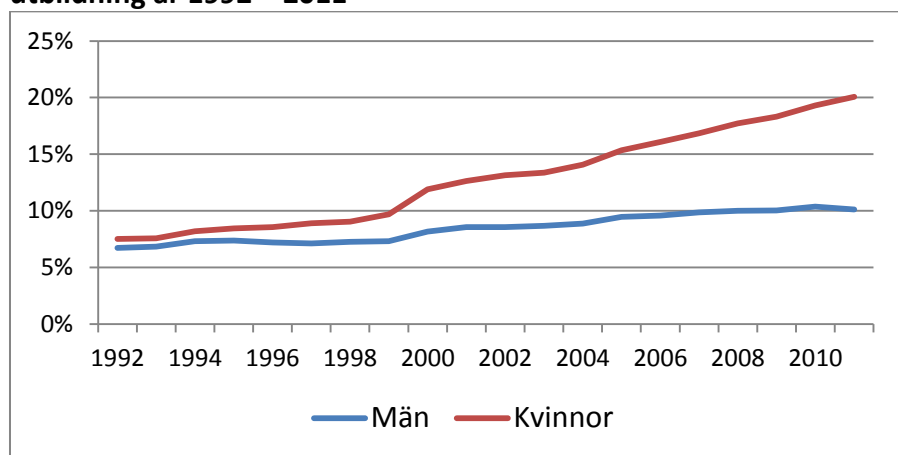


Källa: Regionförbundet Sörmland/SCB

## UTBILDNING

Andelen kvinnor och män med en längre (minst tre år) eftergymnasial utbildning var i stort sett lika under större delen av 1990 – talet. Därefter har utbildningsnivån trendmässigt ökat starkt och det gäller i synnerhet kvinnor. För män har utbildningsnivån i det närmaste inte ökat alls efter år 2005, samtidigt som andelen kvinnor 25-64 år med en längre eftergymnasial utbildning fortsatt att öka. År 2011 var andelen kvinnor respektive män med en längre eftergymnasial utbildning 20 respektive 10 procent. Den stora skillnaden idag mellan kvinnors och mäns utbildningsnivå är dock inget unikt för Katrineholm, utan är likartad i större delen av landet.

### Andel av befolkningen 25-64 år med minst tre års eftergymnasial utbildning år 1992 – 2011

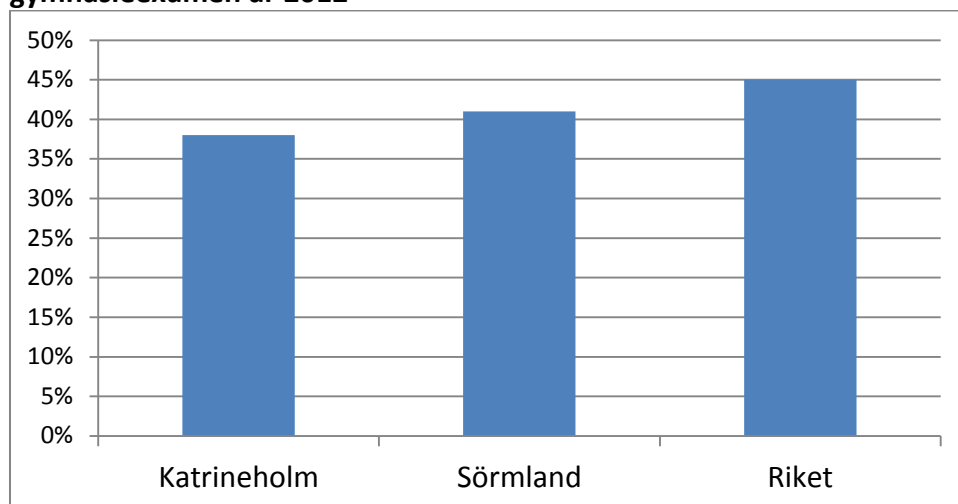


Källa: Regionförbundet Sörmland/SCB

Anm. År 2000 förändrade SCB metoderna för att bearbeta utbildningsstatistiken, vilket kan ha bidragit till den snabba ökningen av framför allt andelen kvinnor med minst en treårig eftergymnasial utbildning.

Andelen elever som påbörjade högskolestudier år 2012 inom tre år efter avslutade gymnasiestudier var 38 procent, vilket är något lägre än den andel som gäller för Sörmland som helhet. Motsvarande andel för riket är 45 procent.

### Andel elever som påbörjat högskolestudier inom tre år efter gymnasieexamen år 2012

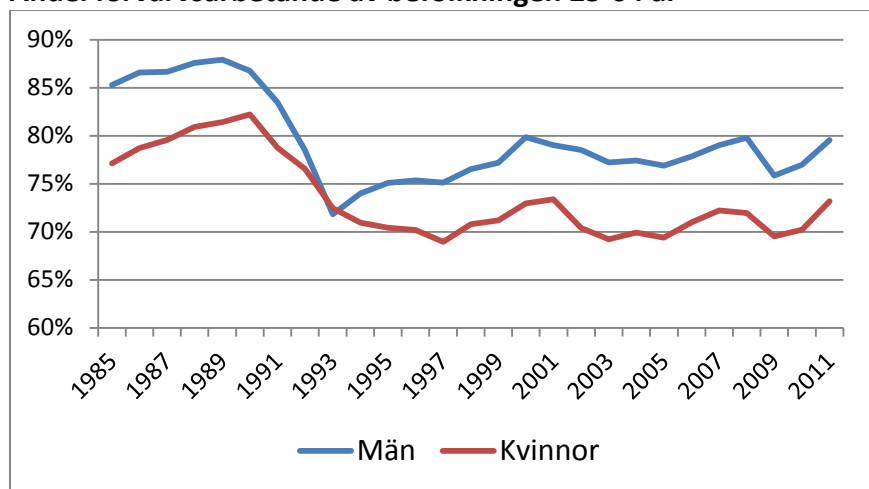


Källa: Regionförbundet Sörmland/Skolverket

## ARBETSMARKNAD

Andelen sysselsatta i Katrineholm ökade trendmässigt efter krisåren i början av 1990- talet fram till sekelskiftet. Under 2000- talet har andelen sysselsatta varierat något, men kring en förhållandevis stabil nivå. År 2011 var andelen sysselsatta män respektive kvinnor 25-64 år 80 respektive 73 procent. Det kan jämföras med bottenåret 1993, då andelen sysselsatt män och kvinnor i båda fallen var 72 procent. Andelen under de överhettade åren i slutet av 1980 – talet var dock väsentligt högre. Andelen sysselsatta män respektive kvinnor var då (1989) 88 respektive 81 procent.

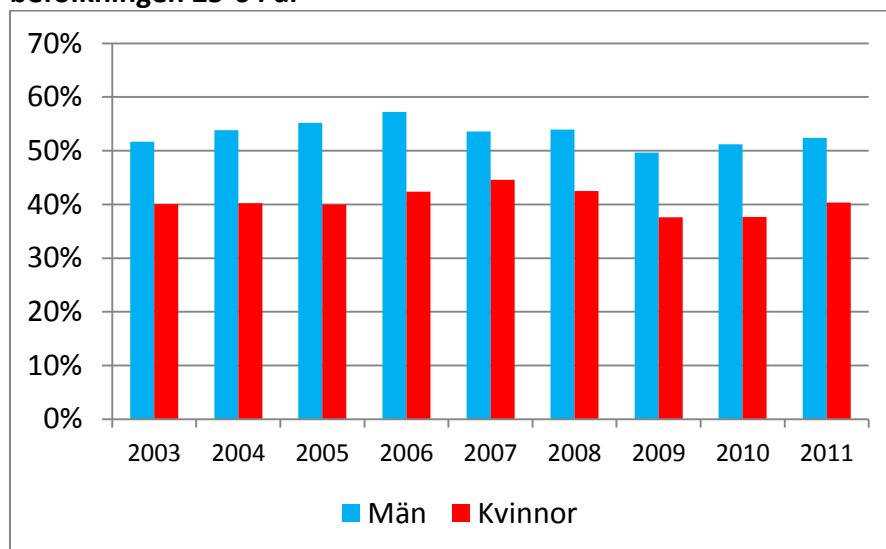
### Andel förvärvsarbetande av befolkningen 25-64 år



Källa: Regionförbundet Sörmland/SCB

Andelen sysselsatta 25-64 åringar som är födda utanför Norden är i genomsnitt lägre än vad som gäller för framför allt personer födda i Sverige. I Katrineholm var andelen sysselsatta män respektive kvinnor födda utanför Norden 52 respektive 40 procent. Det kan jämföras med befolkningen i sin helhet i samma åldersgrupp där motsvarande uppgifter är 80 respektive 73 procent.

### Andel förvärvsarbetande år 2003 -2011 av den utomnordiskt födda befolkningen 25-64 år



Källa: Regionförbundet Sörmland/Tillväxtverket (rAps)/SCB

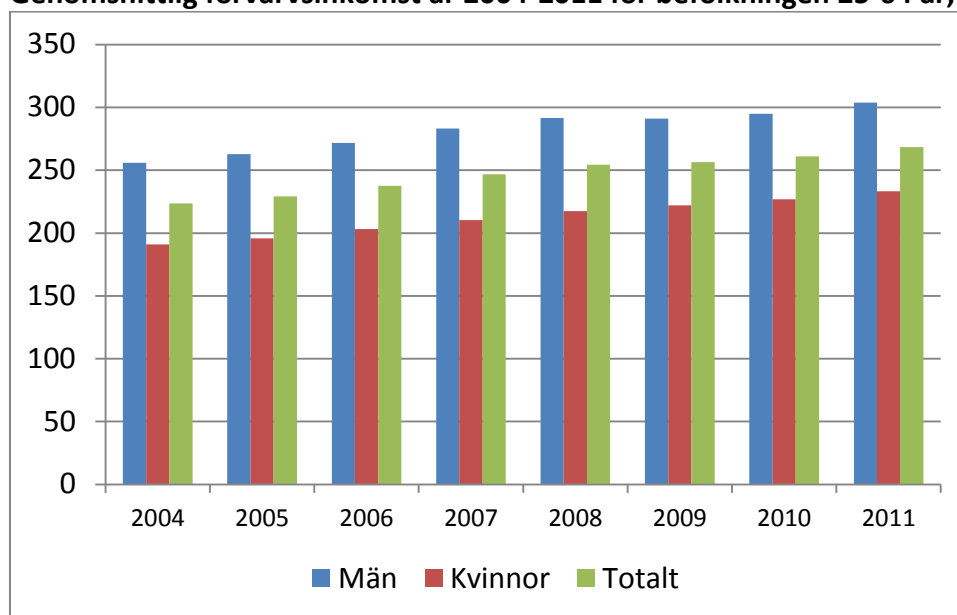


## EKONOMI

I förvärsinkomsten ingår samtliga beskattningsbara inkomster från anställning, näringsverksamhet, pensioner, med flera beskattningsbara ersättningar. Inkomst av kapital ingår dock inte.

Den genomsnittliga förvärsinkomsten för män respektive kvinnor i Katrineholm var 304 respektive 233 tusen kronor år 2011. I genomsnitt har förvärsinkomsten ökat 2,5 procent för män och 2,9 procent för kvinnor per år i löpande priser under perioden. I fasta priser innebär det en årlig real inkomstökning för män respektive kvinnor med 0,9 respektive 1,3 procent i genomsnitt under perioden. För hela perioden ökade de reala inkomsterna med 7,8 procent.

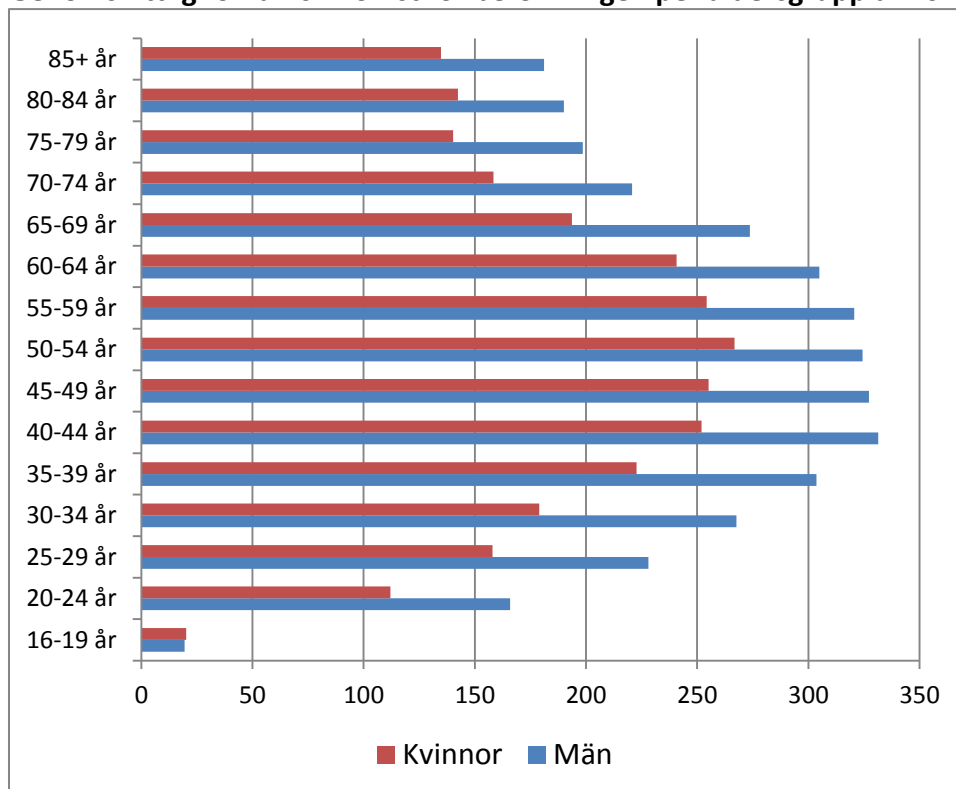
### Genomsnittlig förvärsinkomst år 2004-2011 för befolkningen 25-64 år, tusen kronor



Källa: Regionförbundet Sörmland/SCB

Skillnaderna i genomsnittlig förvärsinkomst är stora mellan olika åldersgrupper. Högst är förvärsinkomsten mellan 40 och 60 år. Även skillnaden mellan kvinnor och män är betydande. För personer i arbetsför ålder är skillnaden minst i åldersgruppen 50-54 år, där kvinnornas förvärsinkomst motsvarar 82 procent av männens. I yngre åldrar är skillnaden större och varierar mellan 67 och 78 procent beroende på åldersgrupp. Efter 65 år ökar skillnaden mellan kvinnor och män igen, där kvinnornas genomsnittliga förvärsinkomst i de flesta åldrar motsvarar mellan 71 och 75 procent av männens.

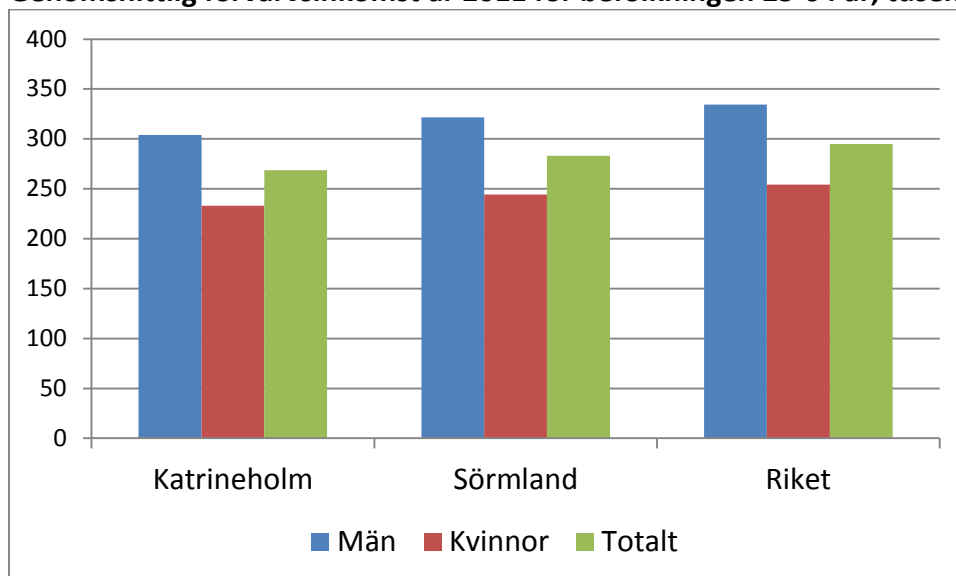
### Genomsnittlig förvärvsinkomst för befolkningen per åldersgrupp år 2011, tusen kronor



Källa: Regionförbundet Sörmland/SCB

Den genomsnittliga förvärvsinkomsten i Katrineholm fem procent lägre än i Sörmland som helhet och nio procent lägre än den nivå som gäller för riket. Den lägre genomsnittsinkomsten i jämförelse med Sörmland och riket gäller i något högre utsträckning männen än kvinnorna.

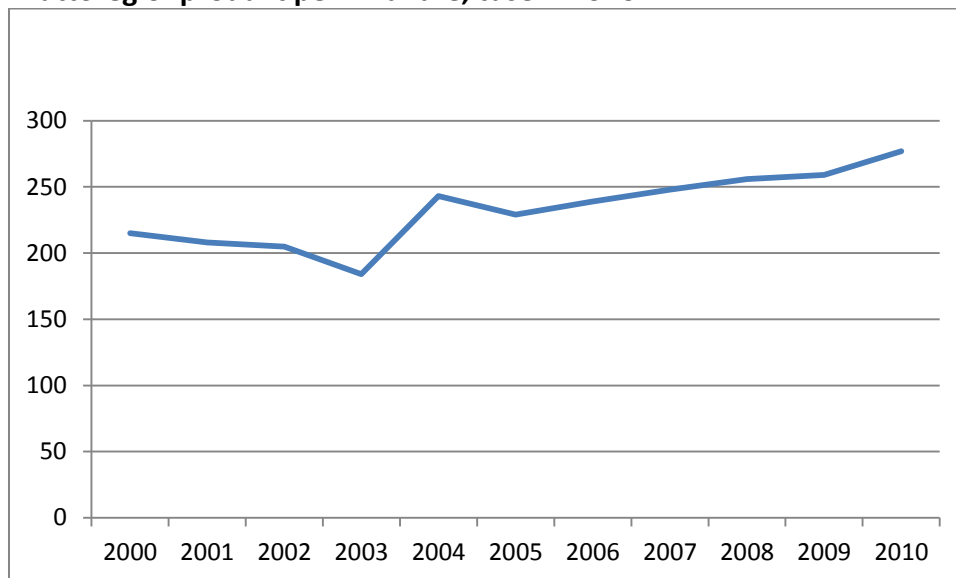
### Genomsnittlig förvärvsinkomst år 2011 för befolkningen 25-64 år, tusen kronor



Källa: Regionförbundet Sörmland/SCB

Bruttoregionprodukten per invånare visar det samlade produktionsvärdet (förädlingsvärdet) per invånare. På nationell nivå motsvaras det av BNP. Katrineholms totala BRP uppgick år 2010 till 9,0 miljarder kronor och motsvarade 0,27 procent av Sveriges BNP. Andelen är något lägre än Katrineholms andel av landets befolkning, som samma år var 0,34 procent. BRP per invånare i Katrineholm blir därmed lägre än genomsnittet för hela landet och motsvarar 78 procent av riksgenomsnittet.

#### Bruttoregionprodukt per invånare, tusen kronor



Källa: Regionförbundet Sörmland/SCB

## NÄRINGSLIV

Antalet arbetsställen har ökat trendmässigt under perioden, med undantag av år 2010 då det skedde en viss minskning. År 2011 fanns det lite drygt 3 200 arbetsställen i Katrineholm. Av dessa svarade arbetsställen utan anställda för två tredjedelar. Det ökade antalet arbetsställen har framför allt gällt mindre arbetsställen utan eller med få anställda.

### Antal arbetsställen per storleksklass år 2002-2011

År	0 anställda	1-4 anställda	5-9 anställda	10-49 anställda	50-249 anställda	250 eller fler anställda	Summa
2002	1 702	523	172	187	34	6	2 624
2003	1 712	536	171	196	35	7	2 657
2004	1 721	505	183	197	34	7	2 647
2005	1 775	527	181	196	36	7	2 722
2006	1 828	536	188	198	35	7	2 792
2007	1 888	556	186	196	38	7	2 871
2008	1 846	536	199	206	38	7	2 832
2009	1 829	568	174	197	35	7	2 810
2010	1 866	572	186	205	32	7	2 868
2011	2 218	561	213	201	33	7	3 233

Källa: Regionförbundet Sörmland/SCB

Drygt en tredjedel av kvinnorna i Katrineholm arbetar inom vård och omsorgsområdet. Motsvarande andel för män är tio procent. Andra branscher som svarar för en hög andel kvinnornas arbetsmarknad är utbildning och industri. De branscher som på motsvarande sätt svarar för en hög andel av mäns sysselsättning är industri, bygg samt vård och omsorg.

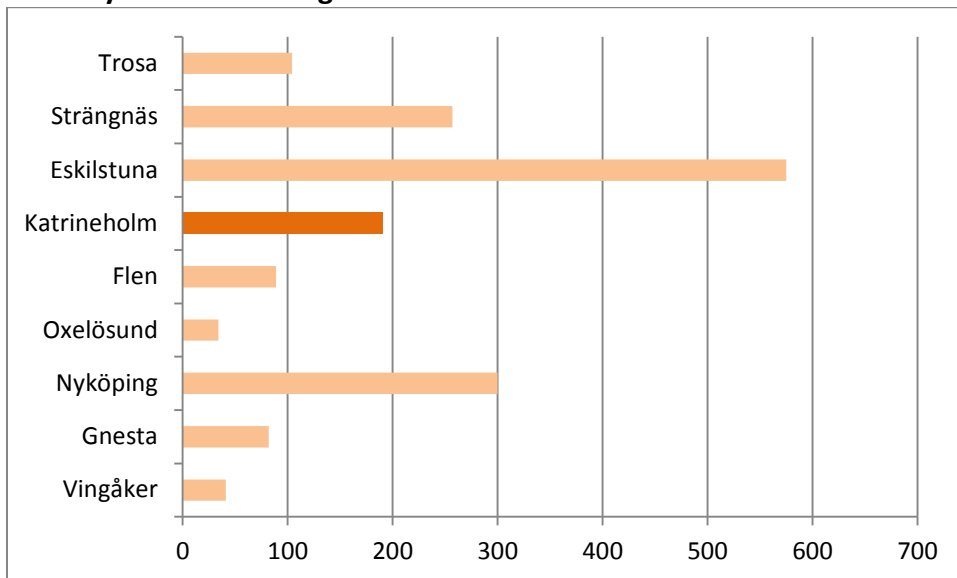
### Andel sysselsatta med arbetsplats i Katrineholm per bransch år 2011

Bransch	Män	Kvinnor	Totalt
Jord- & skogsbruk	6%	2%	4%
Industri	30%	10%	20%
Energi & återvinning	1%	1%	1%
Bygg	16%	1%	9%
Handel	9%	8%	9%
Transport & magasinering	5%	2%	3%
Hotell & restaurang	1%	2%	2%
Information & kommunikation	1%	1%	1%
Finans	1%	2%	1%
Fastighet	2%	1%	1%
Företagstjänster	7%	7%	7%
Offentlig förvaltning	3%	4%	4%
Utbildning	5%	18%	11%
Vård & omsorg	10%	36%	22%
Kulturella & personliga tjänster	3%	4%	3%
Okänt	1%	1%	1%
Totalt	100%	100%	100%

Källa: Regionförbundet Sörmland/SCB

Totalt startade 191 företag i Katrineholm år 2011, vilket i förhållande till befolkningen motsvarar 5,9 företag per 1000 invånare. I Sörmland är motsvarande siffra påtagligt högre i Gnesta, Trosa och Strängnäs, och väsentligt lägre i framför allt Oxelösund, men även Vingåker. I övriga kommuner är antalet nya företag per 1000 invånare i stort sett på samma nivå som i Katrineholm.

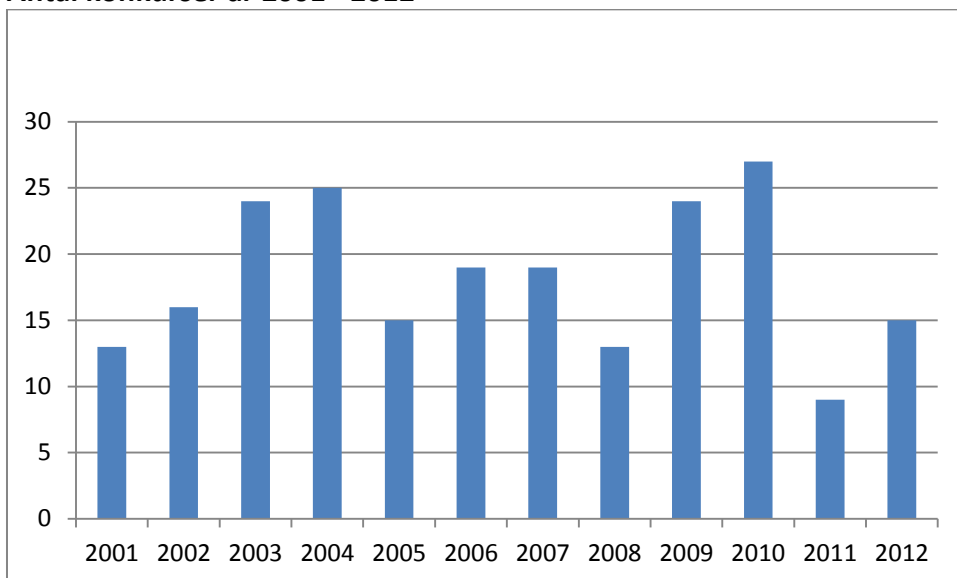
### Antal nystartade företag år 2011



Källa: Regionförbundet Sörmland/Tillväxtanalys

Antalet konkurser har i genomsnitt varit 18 per år under perioden 2001-2012. Särskilt många var konkurserna år 2003 och 2004 samt år 2009 och 2010.

### Antal konkurser år 2001 - 2012

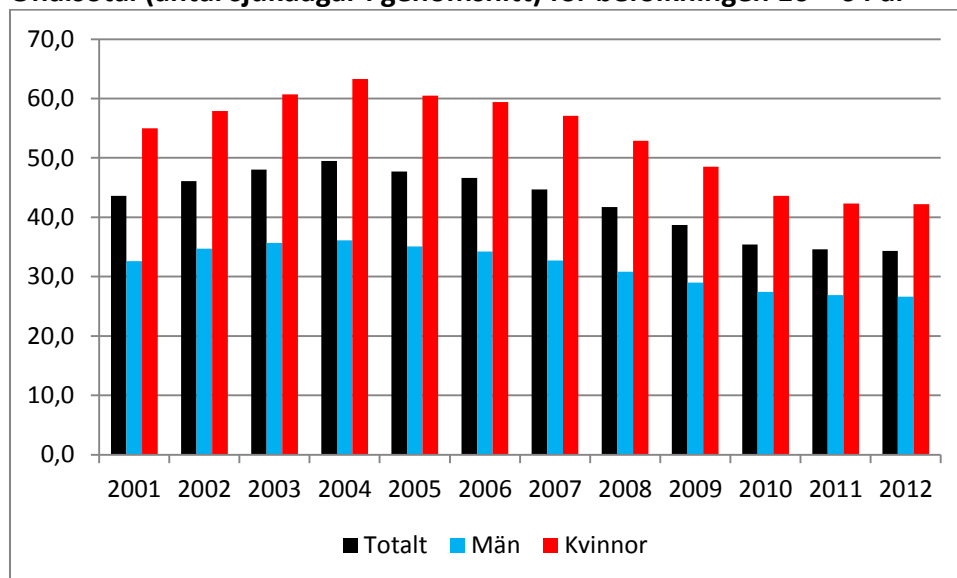


Källa: Regionförbundet Sörmland/Tillväxtanalys

## VÄLFÄRD & HÄLSA

Det genomsnittliga antalet sjukdagar per år – det så kallade ohälsotalet – har trendmässigt minskat sedan år 2004. Fram till år 2012 har ohälsotalet minskat med 21 procent. Minskningen har varit större för kvinnor (23 procent) än för män (18 procent). Fortfarande är dock det genomsnittliga antalet sjukdagar för kvinnor 59 procent fler än för män.

### Ohälsotal (antal sjukdagar i genomsnitt) för befolkningen 16 – 64 år

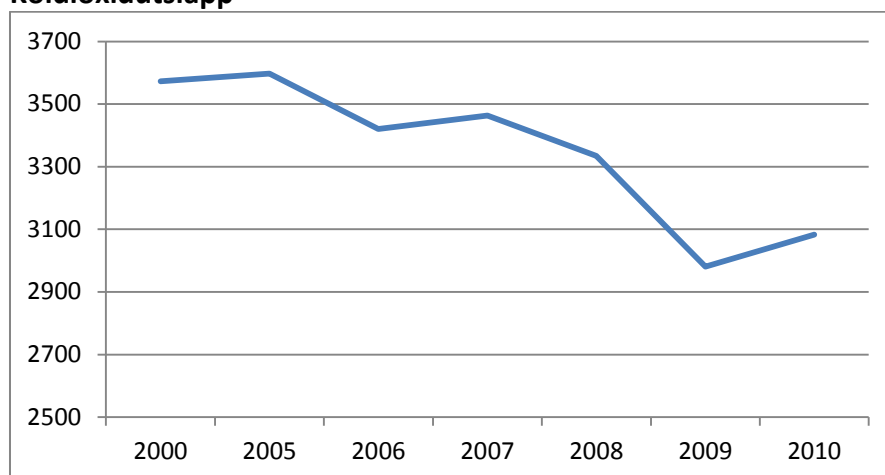


Källa: Regionförbundet Sörmland/Försäkringskassan

## KLIMAT & MILJÖ

Koldioxidutsläppen i Katrineholm har minskat trendmässigt sedan år 2005. År uppgick koldioxidutsläppen till 3 100 kg per invånare. Nivån år 2010 var 14 procent lägre än den nivå som gällde vid seklets början

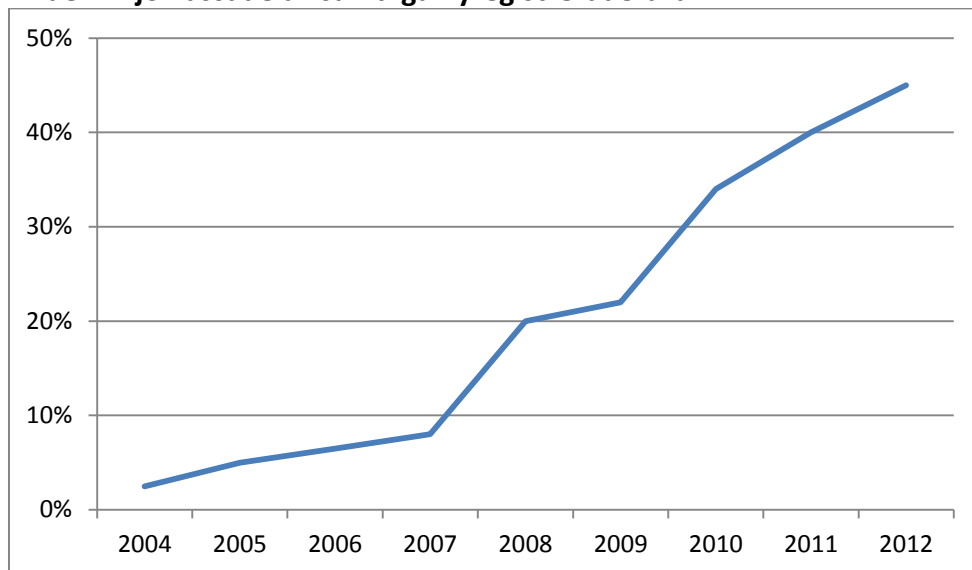
### Koldioxidutsläpp



Källa: Region Sörmland/RUS Emissionsdatabas

Andelen miljöklassade bilar har stadigt ökat i Katrineholm. Av samtliga nyregistrerade bilar var 45 procent miljöklassade år 2012.

#### Andel miljöklassade av samtliga nyregistrerade bilar



Källa: Regionförbundet Sörmland/Trafikanalys/SCB

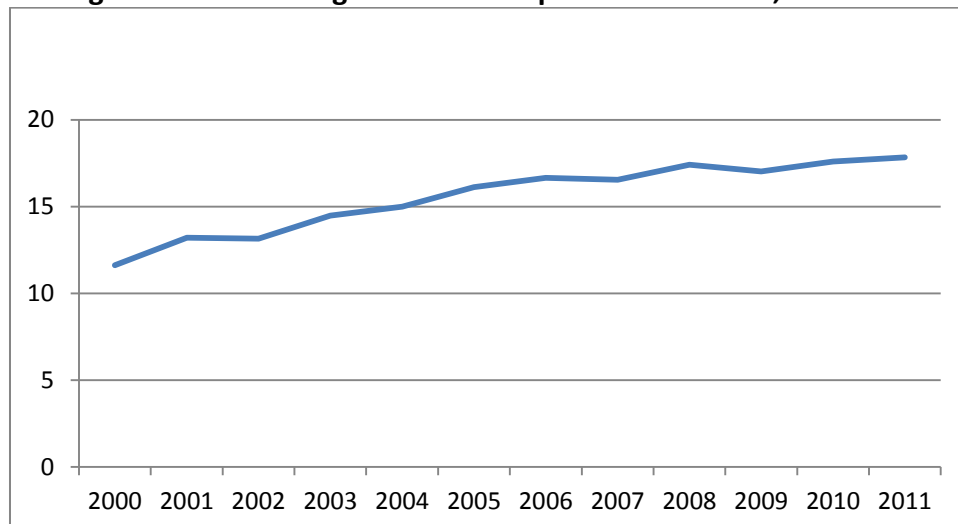
#### Avfall

Antalet kg avfall per invånare år har tidigare redovisats för Katrineholm (se *Hur har det gått i Sörmland – 2010 års redovisning av länets Lissabonindikatorer*). Någon motsvarande statistik för åren efter 2010 är för närvarande inte tillgänglig.

## RESANDE

Det genomsnittliga reseavdraget i löpande priser har ökat trendmässigt under perioden. Under hela perioden år 2000 – 2011 har det genomsnittliga reseavdraget ökat med 53 procent, vilket kan jämföras med inflationen under samma period som varit totalt 19,5 procent. Det genomsnittliga reseavdraget har med andra ord ökat med 28 procent i reala termer.

### Avdrag för arbetsresor i genomsnitt för personer 25-64 år, tusen kronor

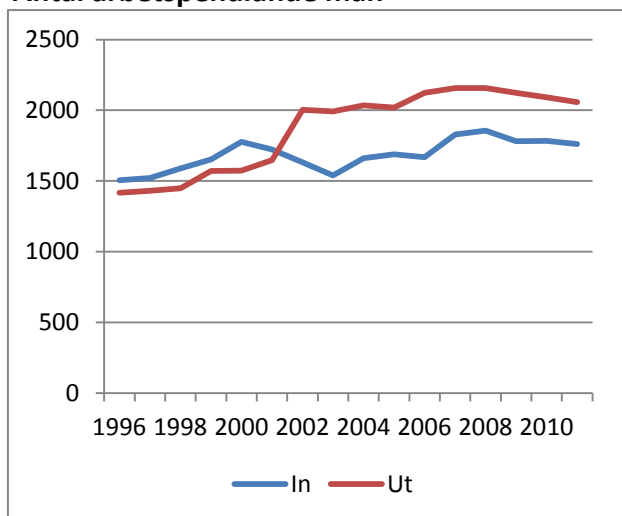


Källa: Regionförbundet Sörmland/SCB

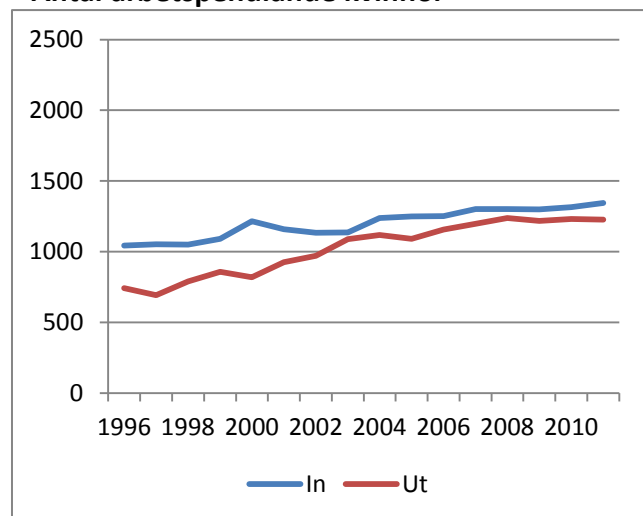
Arbetspendlingen till och från Katrineholm har ökat under framför allt periodens första hälft. I synnerhet har antalet utpendlare ökat starkt under perioden (1996-2011). Antalet utpendlare ökade med 52 procent, samtidigt som antalet inpendlare ökade med 22 procent.

Skillnaden i arbetspendling mellan kvinnor och män gäller i högre grad utpendlingen från Katrineholm, där antalet män var 2 058 år 2011 och motsvarande antal kvinnor 1 230. När det gäller inpendlarna är skillnaden mellan kvinnor och män mindre, där antalet män samma år var 1 761 och antalet kvinnor 1 315.

### Antal arbetspendlande män



### Antal arbetspendlande kvinnor



Källa: Regionförbundet Sörmland/SCB